

# Děla na grafiku

najdete na  
CD 18/05

## Test editorů fotografií a další bitmapové grafiky

Kvalitních nástrojů pro práci s bitmapovými soubory není mnoho, ale konkurence mezi nimi je značná. Bojují totiž o přízeň čím dál širší skupiny uživatelů digitálů, který chtějí ze svých snímků vytěžit maximum.

V testu se sešlo šest programů, které tvoří v podstatě celý trh pokročilejších nástrojů v této oblasti. Ostatní programy buď již nejsou velmi dlouho aktualizovány a jejich vývoj skončil, nebo jsou orientovány na jednodušší úkony pro méně zkušené uživatele. K programům, které nabízejí různorodé úpravy fotografií a přesto je nelze považovat za plnohodnotné bitmapové editory, se řadí například Zoner PhotoStudio, Picasa 2 nebo různé odlehčené verze testovaných programů. Pro začínající uživatele

možné základní i pokročilejší úpravy obrazu nebo i retušování atd. Hlavní odlišnosti se projeví v obecné rychlosti práce s programem, která souvisí nejen s optimalizacemi, ale i operační pamětí apod.

Vývoj a zlepšování moderních bitmapových editorů je těžký úkol. Vymýšlet nové funkce je již téměř nemožné, a proto se vývojáři snaží zabudovat různé zlepšováky, které nahradí ruční práci. Příkladem jsou různé automatizované funkce na redukci červených očí nebo šikovní funkce

## I profesionální úprava fotografií může být levná

vatele mohou být i tyto programy více než vhodné, pokud ale hledáte program, jímž můžete dát průchod své kreativité, určitě si z našeho testu vyberete.

Nejčastější využití bitmapového editoru je nepochybně úprava fotografií. V této oblasti nabízejí všechny testované programy téměř stejný přehled funkcí. Ve všech jsou

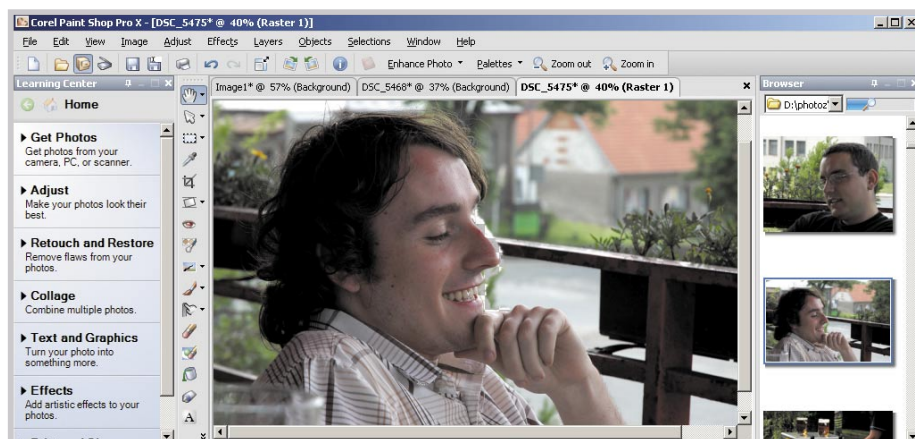
ce razítko, která téměř dokonale retušuje na pár klepnutí. Většinu těchto činností lze sice udělat i bez těchto vylepšení, avšak snadné ovládní a náskok před konkurencí jsou přednější. Programy, které jsou zaměřeny na širokou „grafickou“ veřejnost, obsahují i velké množství různorodých průvodců a různých automatizovaných funkcí na úpravu

fotografií. Za pomoci těchto nástrojů jsou uživatelé schopni intuitivně a bez hlubších znalostí značně vylepšit své obrázky. V tomto směru téměř jednoznačně kraluje Paint Shop Pro, který by vás za pomoci průvodce provedl i klepem.

Bitmapové editory jsou skvělým nástrojem i pro webové grafiky. Vytváření webového obsahu a orientace funkcí k tomuto účelu je v posledních letech zřejmá. Nejrůznější funkce, které ulehčují vytváření webového obsahu, obsahuje téměř každý editor, výjimkou je snad pouze GIMP, který kromě optimalizace velikosti nenabízí pro webdesignéry nic specializovaného.

Vývoj kvalitního grafického programu není jednoduchý, a i proto je v celém přehledu pouze jeden program zdarma. GIMP je zároveň prozatím jediný finální produkt pro platformu Linux, neumožňuje ale práci s formátem CMYK a obecně nepodporuje značné množství funkcí. Jeho hlavní konkurencí mimo platformy Windows je nepochybně Pixel, který se po dokončení stane jediným profesionálně použitelným programem pro alternativní platformy. Není sice zdarma, ale jeho cena je velmi přijatelná. ■

Dušan Šimonovič



Nový Paint Shop Pro X nabízí propracované průvodce úpravami fotografií ve formě Learning Center na levé straně obrazovky

## Výsledky testu

	Úpravy fotografií [25 %]	Ostatní funkce [25 %]	Rychlost [20 %]	Rozhraní [30 %]	Celkem
1. Adobe Photoshop CS	10	10	9	10	98% ★★★★★
2. Pixel	10	9	9	10	96% ★★★★★
3. Jasc Paint Shop Pro	10	9	8	9	91% ★★★★★
4. Corel Photo-Paint	9	8	7	8	81% ★★★★★
5. GIMP	9	6	8	5	69% ★★★★★
6. Ulead PhotolImpact	9	6	4	7	67% ★★★★★

## Parametry programů

	Adobe Photoshop CS2 CZ	Corel Paint Shop Pro X	Corel Photo-Paint	Pixel	GIMP	Ulead PhotolImpact
verze	9.0	10.0	12	1.0 RC4	2.2.8	10
čeština	✓	✗	✓	✗	✓	✗
podpora CMYK	✓	✓	✓	✓	✗	✗ (pouze otevře)
práce s vrstvami	✓	✓	✓	✓	✓	✓
funkce pro tvorbu webu	✓	✓	✓	✓	✗ (pouze mapy)	✓
automatické korekce	✓	✓	✓	✓	✗ (pouze omezeně)	✓
tvorba alba	✓	✗	✗	✓	✗	✓
podpora RAW	✓	✓	✗	✗	✗	✗
podporované operační systémy	Windows 2000/XP, Mac OS X	Windows	Windows	Windows, DOS, Linux, QNX, BeOS/Zeta, Mac OS X, MorphOS	Windows, Linux	Windows
velikost instalace [MB]	241	160	276 (celý balík)	13	39,1	145
cena [Kč]	20 273	3 822	23 770 (celý balík)	768	zdarma	2 136
webová adresa	www.adobe.com	www.corel.com	www.corel.com	www.kanzelsberger.com	www.gimp.cz	www.ulead.com

## Jak jsme testovali

Všechny programy jsme testovali v prostředí Windows XP SP2 se všemi dostupnými aktualizacemi. Při testování jsme se zaměřili na čtyři skupiny vlastností testovaných programů. V části Úpravy fotografií jsme hodnotili přítomnost funkcí a nástrojů používaných při úpravě digitálních fotografií. Soustředili jsme se zejména na různorodé úpravy a retušovací nástroje, které se využívají nejčastěji. Do kategorie Ostatní funkce spadá kromě práce s vektorovými objekty i podpora různorodých formátů souborů a barevných prostorů. Do této části řadíme také filtry, které jsou ale u většiny programů téměř stejné (i vzájemně zaměnitelné). Nevynechali jsme ani různé funkce pro tvorbu webového obsahu, které usnadňují život webdesignérům.

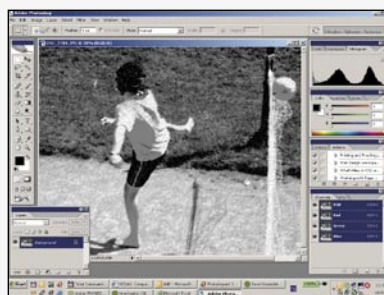
Velmi důležitým parametrem je rovněž rychlost, ve které jsme se snažili zhodnotit nejen běžnou práci s programem (otevření, export, ukládání větších souborů), ale také náročnější úlohy (práce s mnoha soubory současně) a rychlost startu programu. Rychlost většiny operací je značně závislá nejen na množství operační paměti, ale rovněž na rychlosti pevného disku, který rozhoduje o rychlosti startu a práci s většími soubory.

Nejdůležitějším parametrem hodnocení je zcela jednoznačně uživatelské rozhraní. Bez kvalitního a praktického ovládní jsou jakékoliv výšperkované funkce k ničemu. Hodnotili jsme proto hlavně přehlednost a rychlou dostupnost ovládacích prvků. Důležitá je také možnost přizpůsobení vzhledu a nastavení klávesových zkratk.

Dušan Šimonovič, vrchní testovač všeho možného  
Píše česky, mluví slovensky, ale my mu všichni rozumíme



**1 Adobe Photoshop CS 2** **cena: 20 273 Kč**



- + komplexnost práce s RAW uživatelské rozhraní a lokalizace
  - systémové nároky cena
- úpravy ★★★★★  
 ostatní ★★★★★  
 rychlost ★★★★★  
 rozhraní ★★★★★

**98%**

Balík programů Adobe s názvem Creative Suite 2 obsahuje již devátou verzi Photoshopu. Pokročilejší fotografové jistě ocení mnohem propracovanější podporu formátu RAW (konečně použitelná úroveň nastavení). Další zajímavou inovací jsou i tzv. Smart Objects, což jsou vektorové a bitmapové obrazy vložené v souborech Photoshopu bez ztráty kvality i při různých transformacích a efektech. Celý balíček CS 2 je již dostupný také s českým rozhraním, samotný program má Unicode jádro a podporuje práci se všemi myslitelnými jazyky i v základní anglické verzi. Novinkou, která propojuje aplikace obsažené v CS 2, je i tzv. Bridge. S pomocí této přehledné a uživatelsky přívětivé aplikace můžete prohlížet obsah disku, kolekci obrázků nebo projekty Version Cue s přímočarou lehkostí. Bridge i samotný Photoshop ale trpí zvýšenou náročností na počítač a oba programy by si zasloužily zrychlení.

**2 Pixel 1.0 RC4** **cena: 770 Kč**

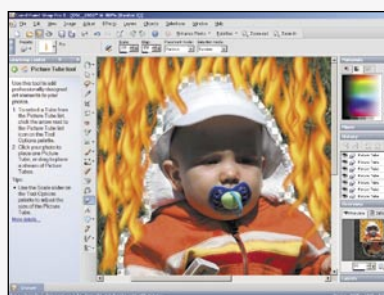


- + uživatelské rozhraní inovativní prvky cena
  - lokalizace nižší stabilita vývojové verze
- úpravy ★★★★★  
 ostatní ★★★★★  
 rychlost ★★★★★  
 rozhraní ★★★★★

**96%**

Nejslibnějším programem v testu je nepochybně Pixel slovenského programátora Pavla Kanzelsbergera. Vyvíjí se již řadu let, nyní to ale konečně vypadá na dokončení. Aktuální vývojová verze RC4 je již ve finální fázi před vydáním ostré verze (přibližně do konce roku), která ale bude o něco dražší – zhruba 1 900 Kč. Od posledně testované RC1 doznal program mnoha vylepšení z pohledu stability i rychlosti. Funkcionalita se pořád vyvíjí kupředu a finální verze by neměla výrazněji zaostávat za Photoshopem jakožto vzorem všech bitmapových editorů. Pixel je založený na rozhraní eLiquid, které umožňuje jeho přenositelnost na téměř všechny myslitelné počítačové platformy. Rozhraní programu je velmi propracované a obsahuje již několik let různé inovativní prvky, které zjednodušují a zefektivňují práci s programem. Autor jistě ocení všechny, kteří program vyzkouší a zprostředkují mu své dojmy, nebo napíší návrhy na zlepšení.

**3 Jasc Paint Shop Pro X** **cena: 3 822 Kč**



- + práce s fotografiemi vylepšené uživatelské rozhraní cena automatizované funkce a průvodce
  - nároky na operační paměť lokalizace
- úpravy ★★★★★  
 ostatní ★★★★★  
 rychlost ★★★★★  
 rozhraní ★★★★★

**91%**

Po delším čekání se příznivci Paint Shop Pro konečně dočkali nové verze s označením X, která navazuje na oblíbenou devítku. S postupem na dvoucifernou verzi je Paint Shop Pro již pod značkou Corel, což se zdá být pro program být přínosem. Podobně jako v minulých verzích je i v Xku velké množství automatizovaných a různě průvodcem vylepšených funkcí, které umožňují kvalitně upravovat fotografie i bez hlubších znalostí. V nové verzi přibýlo několik zajímavých nástrojů pro retuš a úpravy fotografií, stávající byly vylepšeny a celkový program značně postoupil kupředu. Skvělé je nové výukové centrum, které vás názorně učí úpravám fotografií. Zlepšilo se i uživatelské rozhraní, které lze bohatě upravovat vhodně nastavit. Paint Shop Pro se tedy posouvá směrem do segmentu amatérských grafiků a široké fotografické veřejnosti. Zajímavá je i cena programu, která je vzhledem k jeho možnostem (a přibalenému Corel Photo Album 6 velmi nízká).

**4 Corel Photo-Paint 12** **cena: 23 770 Kč (součást Corel GS)**



- + komplexnost balíku lokalizace stágnující vývoj
  - tvorba fotoalba cena pouze jako součást Graphics Suite
- úpravy ★★★★★  
 ostatní ★★★★★  
 rychlost ★★★★★  
 rozhraní ★★★★★

**81%**

Corel a jeho Graphics Suite jsou v oblasti grafické tvorby pojmy jako Adobe. Photo-Paint jakožto součást celého balíku je bitmapový editor nejvyšší kvality. Funkcionalitou a možnostmi práce s bitmapovými obrázky se téměř vyrovná Photoshopu, odlišuje se ale jiným přístupem k práci s grafikou. Je zřejmé, že Photo-Paint je součástí většího celku a efektivně doplňuje jeho možnosti. Aktuální dvanáctá verze je na trhu již delší dobu a od minulého testu se nijak nezměnila. I proto pořád víc zaostává za konkurencí (Creative Suite) a bylo by na čase vydat novou verzi. Ve Photo-Paintu například chybí možnost práce s formátem RAW nebo tvorba a export webových galerií. Orientace na tvorbu webových grafiky je zřejmá také u Corelu, i když Graphics Suite neobsahuje žádný WYSIWIG editor webových stránek. Uživatelskému rozhraní více barev pro větší přehlednost. Je ale docela možné, že vývoj bude zcela zastaven ve prospěch Paint Shop Pro.

**5 GIMP 2.2.8** **cena: zdarma**



- + cena lokalizace
  - chybí CMYK, pouze jednoduché vektorové objekty, uživatelské rozhraní, ovládání
- úpravy ★★★★★  
 ostatní ★★★★★  
 rychlost ★★★★★  
 rozhraní ★★★★★

**69%**

Jediným svobodným softwarem mezi bitmapovými editory je nepochybně GIMP. Existují sice i alternativy zdarma, svou funkcionalitou jsou ale většinou silně omezené. O GIMPu by se sice dalo říct, že je jedním z slepých králů, není to ale tak úplně pravda. Možnostmi a funkcemi dohání i velké komerční programy a běžnému uživateli umožní úpravu bitmapových obrázků na vysoké úrovni. Hlavní nevýhodou pořád zůstává nepraktické uživatelské rozhraní, které je pro prostředí Windows nevhodné a vymyká se všem běžným rozhraním. Aktuální verze 2.2.x přináší z pohledu uživatele oproti předcházející dvojce málo změn. V krátkosti jde hlavně o základní práci s vektory (i když pořád velmi jednoduchou) a lepší práci s filtry nebo transformacemi (interaktivní náhled). Podpora barevného prostoru CMYK je pořád nedostupná, což odsunuje Linux v oblasti profesionální grafiky na druhou kolej.

**6 Ulead PhotoImpact 10** **cena: 2 136 Kč**



- + webové nástroje předdefinované akce cena
  - lokalizace chybí CMYK rychlost
- úpravy ★★★★★  
 ostatní ★★★★★  
 rychlost ★★★★★  
 rozhraní ★★★★★

**67%**

PhotoImpact jednoznačně sází na jednoduchost. Snaží se přiblížit širokým masám uživateli, kteří chtějí práci v grafickém editoru zvládnout rychle a bez problémů. Důkazem je velké množství předdefinovaných akcí a různých speciálních funkcí, které umožňují dělat profesionální kouzla i amatérům. Velmi obsáhlá paleta předdefinovaných stylů pomůže i těm méně kreativním k dobrému výsledku. Podobně jako u jiných programů je také u Uleadu znát orientace na webovou grafiku a běžné uživatele. Například chybí plná podpora CMYK, je tu jen otevírání souborů v tomto formátu, převést do tiskových barev v rámci programu nelze. Pro úplnou spokojenost fotografů ale chybí kvalitnější možnosti organizace fotografií a ty pokročilejší zamrzí chybějící podpora formátu RAW. Zajímavostí je možnost volby uživatelského rozhraní, které může být zjednodušené (větší ikony a méně) nebo klasické (podrobnější s menšími ikonami).